

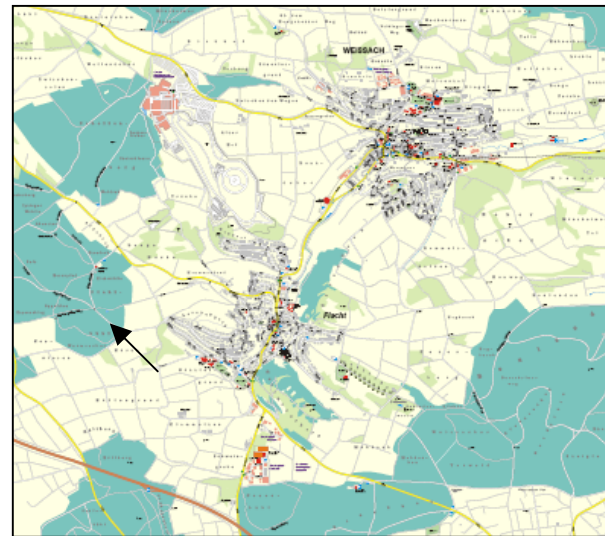
## Der Walderlebnispfad Stahlbühl

Herzlich willkommen auf dem  
Walderlebnispfad Stahlbühl

- Länge: 2 Kilometer
- Höhendifferenz: ca. 10 m
- Zeitdauer: ca. 1,5 Stunden
- Einstieg am Parkplatz Stahlbühl  
oder Quereinstieg am „Waldhäusle“

Dieser Erlebnispfad bietet Erwachsenen und Kindern die Möglichkeit, auf einem 2 km langen, kinderwagen-gerechten Rundweg den einheimischen Wald mit allen Sinnen zu erkunden. Zahlreiche Quiztafeln und zehn Erlebnisstationen vermitteln anschaulich und abwechslungsreich interessantes Wissen über den Wald und seine Bewohner.

Damit sich möglichst viele Besucher am Wald-erlebnispfad Stahlbühl erfreuen können, bitten wir um schonenden Umgang mit der Anlage und wünschen viel Spaß bei der Begegnung mit der Natur!



Ansprechpartner für Führungen:

Daniel Hartmann

0172-6207103

Der Walderlebnispfad wurde von der Gemeinde Weissach in Zusammenarbeit mit dem Kreisforst-  
amt Böblingen erstellt.

Herausgeber:

Gemeinde Weissach

Konzeption und Layout:

Daniel Hartmann

## Walderlebnispfad

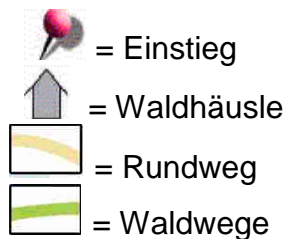
## Stahlbühl



## Streckenführung



## Den Wald mit allen Sinnen erleben!



### Insektenblick

Warum erkennt eine Fliege oder ein anderes Insekt wohl so schnell eine Gefahr? Haben diese Tiere vielleicht andere Augen als wir Menschen? Ein Blick durch die Öffnungen der Station wird diese Frage beantworten.

### Baumhöhenmessung

Hier könnt ihr mit ganz einfachen Mitteln lernen, wie man die Höhe eines Baumes bestimmen kann.

### Forstwirtschaft

Was macht ein Förster eigentlich den ganzen Tag? Warum fällen die Forstwirte bestimmte Bäume im Wald, und warum wird überhaupt die Jagd betrieben? Antworten auf diese und andere Fragen bekommt ihr an dieser Station.

### Waldtiere entdecken

Die Tiere im Wald sind durch ihr Fell optimal den Lichtverhältnissen im Wald angepasst und daher schwer zu finden. Wenn ihr euch wie ein Jäger leise an den Hochsitz heranpirscht, werdet ihr sie jedoch bestimmt entdecken.  
Wer von euch erspürt die meisten?

### Jahresringe

Ein Baum wächst nicht nur in die Höhe, sondern auch in die Breite. Jedes Jahr wird er einen Jahrring dicker. In einem guten Jahr mit viel Regen bildet er einen breiten Ring, in einem trockenen Jahr einen schmalen. Was hat der Baum wohl schon alles erlebt? Wie alt ist er? Wie dick war er, als er so alt war

wie du, wie deine Oma oder dein Papa?

### Totholz

Irgendwann stirbt jeder Baum ab und ein Zersetzungsprozess beginnt. Welche Tiere und Insekten hierbei beteiligt sind und sich über abgestorbenes Holz freuen, erfahrt ihr an dieser Station.

### Holzgewicht

Dass das Holz unterschiedlicher Baumarten verschieden schwer ist, habt ihr sicher schon gemerkt. Hier könnt ihr diese Erfahrung selber machen und bekommt eine Erklärung dafür.

### Baumtelefon

Wie merkt ein Specht in seiner Baumhöhle wohl, wenn ein Marder den Stamm hochklettert und seine Jungen fressen will? Das Baumtelefon wird euch dies beantworten.

### Baumverwendung

An dieser Station wird anschaulich erklärt, was aus einer Buche alles hergestellt werden kann.

### Wurzel-teller

Wenn ein Baum von einem Sturm geworfen wird, entstehen sogenannte „Wurzel-teller“. Zahlreiche Tiere und Insekten finden so einen optimalen Lebensraum. Was sich an so einem „Wurzel-teller“ genau abspielt, könnt ihr hier erfahren.